

VLIV CHARAKTERU KRAJINY NA
UTVÁŘENÍ VENKOVSKÝCH SÍDEL

- má smysl žít v
harmonii nebo
kontrastu

TYPOLOGIE KRAJINY V ČR

Základní přístupy k typologii krajiny:

- **Přírodní (fyzickogeografická) typologie:** Zaměřuje se na reliéf, klima a vegetaci. Dělí krajinu např. na roviny (do rozdíl výšek), pahorkatiny (a vrchoviny)

Kulturní (antropogenní) typologie: Klasifikuje krajinu podle intenzity lidského vlivu, od přirozené (vzácná) po kulturní.

Historická typologie: Podle z Národního památkového ústavu se dělí na:

- **Komponovaná krajina:** Záměrně utvářená (např. zámecké parky).
- **Organicky vyvinutá krajina:** Výsledek dlouhodobého procesu (zemědělská, sídelní).
- **Asociativní krajina:** Krajina s významnými duchovními či kulturními vazbami.

TYPOLOGIE KRAJINY V ČR

Komplexní typologie ČR: Vychází z projektu MŽP, který kombinuje klimatické regiony, typy reliéfu a využití území.

Vymezuje například:

- Starou sídelní krajinu (Hercynika, Panonika).
- Příměstské krajiny s vysokou mozaikou.

STRUKTURY V KRAJINĚ

PRIMÁRNÍ (PRVOTNÍ, PŮVODNÍ) struktura krajiny (PKS) – primární struktura krajiny zahrnuje **přírodní, člověkem neovlivněné (nebo jen minimálně ovlivněné) složky a prvky**, které tvoří základní kostru a fyzickogeografický podklad krajiny. Často se označuje jako tzv. abiotická (neživá) a biotická (živá) báze, která existovala před intenzivním zásahem člověka.

SEKUNDÁRNÍ (druhotná, současná) struktura krajiny (SKS) – zachycuje aktuální stav krajiny je reprezentována aktivitou, zásahy člověka, ať se jedná o využití území (land use) nebo o krajinný pokryv (land cover)

TERCIÁRNÍ (socioekonomická) struktura krajiny (TKS) – nehmotné a funkční aspekty, které lidská společnost promítá do krajiny. Zahrnuje socioekonomické jevy, prostorové uspořádání funkcí, vlastnické vztahy, ochranu území, kulturní hodnoty a vjemové (percepční) kvality, které ovlivňují využití primární a sekundární struktury

KRAJINNÝ RÁZ

- Krajinný ráz, kterým je zejména přírodní, kulturní a historická charakteristika určitého místa či oblasti, je chráněn před činností snižující jeho estetickou a přírodní hodnotu. Zásahy do krajinného rázu, zejména umístování a povolování staveb, mohou být prováděny pouze s ohledem na zachování významných krajinných prvků, zvláště chráněných území, kulturních dominant krajiny, harmonické měřítko a vztahy v krajině.
- Ochrana krajinného rázu je zakotvena v zákoně o ochraně přírody a krajiny v § 12, který říká:
- <https://aopk.gov.cz/krajiny-raz>

ZNAKY – CHARAKTERISTIKY KRAJ.RÁZU

- **přírodní charakteristiky krajinného rázu**

geomorfologie terénu, lesnatost, druhové složení lesů, členitost lesních okrajů, louky, pastviny, nelesní zeleň, přítomnost vodních toků včetně potoků a struh, meandrující potok, přítomnost rybníků, tůní, výrazné skalní útvary a další prvky.

- **znaky kulturní a historické charakteristiky** – tvoří sídelní struktura území a stavby ve volné krajině, jako např. hrady, zámky, hradiště, kostely a kaple, boží muka, křížky, menhiry. Patří sem také stopy historické kultivace krajiny – historické zahrady a parky s navazujícími alejemi, bažantnice, meze, plužina, kamenné zídky, mosty a mostky, historická cestní síť.

ZNAKY – CHARAKTERISTIKY KRAJINNÉHO RÁZU

- Přírodní a kulturní znaky jsou často provázány s určitým významovým obsahem, který je při hodnocení krajinného rázu hodnocen jako **nehmotný znak kulturně historické charakteristiky**. Jde například o místa spojená s legendou či pověstí, poutní a „léčivá“ místa, místa spojená s literárním příběhem nebo s pobytem historické osobnosti.



ZNAKY – CHARAKTERISTIKY KRAJ.RÁZU

- **HARMONICKÝ KRAJINNÝ RÁZ**

prostorový a funkční soulad přírodních a kulturních prvků. Prostorová harmonie je dána harmonickým měřítkem jednotlivých objektů vůči sobě navzájem a také vůči celku. V praxi vytváří prostorovou harmonii **mimo jiné i struktura a charakter zástavby** (např. objem staveb, výška staveb, orientace staveb k hranici pozemku a k hlavnímu veřejnému prostoru apod.). Cílem ochrany krajinného rázu je, aby rozvoj v území tyto vztahy nezhoršil, aby míra harmonie byla zachována či dokonce zvyšována.

TYPOLOGIE KRAJINY

ZÁKLADNÍ TYPY KRAJINY dle – intenzity lidského vlivu, od přirozené (vzácná) po kulturní.

- PŘÍRODNÍ
- HARMONICKÁ
- ANTROPOGENNÍ



•ANTROPOGENNÍ KRAJINA



•ANTROPOGENNÍ KRAJINA



•ANTROPOGENNÍ KRAJINA



•ANTROPOGENNÍ KRAJINA



•ANTROPOGENNÍ KRAJINA



•HARMONICKÁ KULTURNÍ KRAJINA S PATRNÝM OSTRÝM
PŘECHODEM DO ANTROPOGENNÍ KRAJINY (VLEVO)



- HARMONICKÁ KULTURNÍ KRAJINA – v detailu u zástavby lze samozřejmě polemizovat o architektuře jednotlivých staveb



•HARMONICKÁ KULTURNÍ KRAJINA – v detailu u zástavby lze samozřejmě polemizovat o architektuře jednotlivých staveb



• **HARMONICKÁ KULTURNÍ KRAJINA S PATRNÝM OSTRÝM PŘECHODEM DO ANTROPOGENNÍ KRAJINY** (vpravo), v návaznosti na zástavbu je cenná jemná mozaika sadopolí, která chrání zástavbu a posiluje ekologickou stabilitu území

ÚZEMNÍ STUDIE KRAJINY (ÚSK)

- Koordinace záměrů a systémů v krajině.
 - Podklad pro řešení krajiny v územních plánech.
 - Podklad pro doplnění ÚAP (územně analytické podklady
 - Podklad pro činnost orgánů ochrany přírody, popř. dalších orgánů státní správy.
-
- ÚSK – větší územní celky, pro ORP

ÚZEMNÍ STUDIE KRAJINY (ÚSK)

- **Vodní režim** v krajině, zlepšení retenčních schopností krajiny, vodní a větrná eroze.
- Propojení sídel mezi sebou – **průchodnost krajiny**, pěší/cyklotrasy
- Atraktivita pro rekreaci
- Vizuelní členění krajiny – přechod mezi sídlem a krajinou
- ÚSES, dálkové migrační koridory, biodiverzita
- Zapojení infrastrukturních staveb do krajiny
- Brownfields v krajině

KRAJINNÝ PLÁN

- LEGISLATIVNĚ NEUKOTVEN
- Nástroj koncepčního, strategického a odpovědného přístupu k sídlu i krajině

Krajinný plán je odborný koncepční dokument, který analyzuje krajinu, definuje její ekologické limity, hodnoty a navrhuje opatření pro její udržitelné využívání a péči. Slouží jako podklad pro územní plánování, přičemž řeší ochranu přírody, krajinný ráz a mimoprodukční funkce krajiny (např. protierozní opatření, zadržování vody).

Klíčové aspekty krajinného plánu:

Obsah: Zahrnuje analýzu současného stavu, hodnocení ekologických rizik a návrh uspořádání krajiny (krajinařské kompozice).

Funkce: Ochrana přírody, kulturních a historických památek, péče o krajinný ráz a zajištění mimoprodukčních funkcí.

Vztah k územnímu plánu: Krajinný plán je podkladem, který může být zapracován do územního plánu nebo se může jednat o samostatný dokument navazující na UPD, ale v tomto případě není závazný, a má podobu studie. Nicméně může být například v podobě dílčích záměrů nebo celý součástí strategického dokumentu rozvoje obce.

KRAJINNÝ PLÁN

Podklad pro zapracování do územního plánu, návrhu společných zařízení a řešení KPÚ.

Co je důležité v krajině řešit.

- Plužina – podpora ochrany a zachování tradičního uspořádání pozemků v návaznosti na zastavěné území. Je to jeden celek.
- Zachování (malo)hospodaření v krajině, sadopole, malé vinohrady, apod.
- Cesty – prostupnost krajiny, historická struktura / nové cesty
- Ochrana historicky významných míst – body, plochy, stavby
- Ochrana a podpora přírodních a přírodě blízkých ekosystémů (vč. skladebných prvků ÚSES)

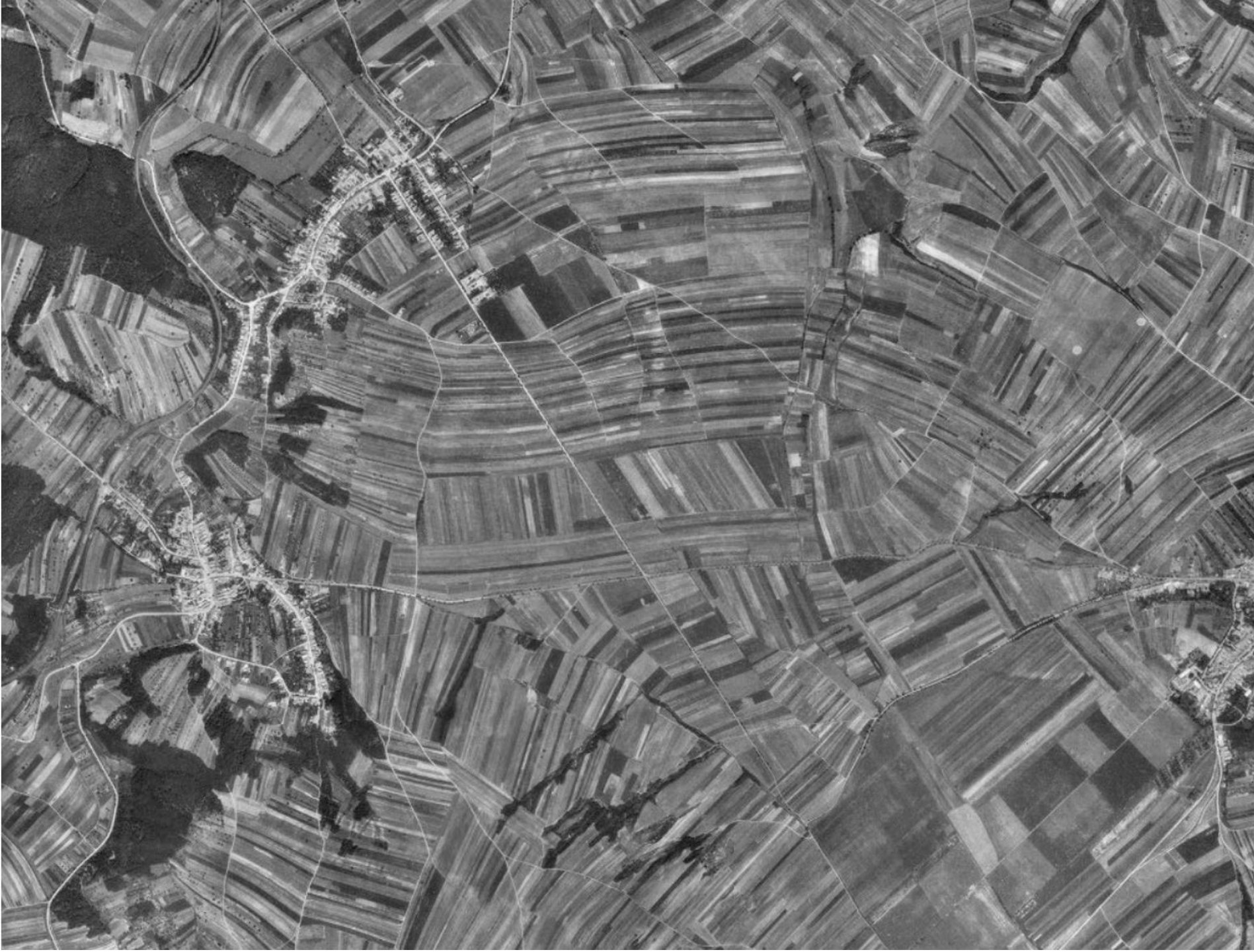
KONCEPČNÍ A STRATEGICKÉ DOKUMENTY

- Program rozvoje (obnovy) vesnice
- Strategie rozvoje obce, apod. (www.obcepro.cz)
- Strategické dokumenty větších územních celků – mikroregiony, MAS



- HARMONICKÁ KULTURNÍ KRAJINA Bílé Karpaty – jemná mozaika sadopolí navazující na sídlo se postupně přetavuje do větším ploch luk a polí nad obcí

- > Správní členění JMK
- > Adresní místo
- > Katastrální mapy ČR - ČÚZK
- > Císařské otisky za oblast JMK - Císařské otisky
- > Ortofoto JMK - 2025
- > Ortofoto JMK - Ortofoto 2018 (12.5cm)
- > Ortofoto JMK - Ortofoto 1953
- > Základní mapa Jihomoravského kraje





•HARMONICKÁ KULTURNÍ KRAJINA – druhově pestré trávni porosty chrání svažité svahy



- HARMONICKÁ KULTURNÍ KRAJINA – staré ovocné sady s druhově pestrým travinobylinným podrostem mají produkční i mimoprodukční potenciál



•HARMONICKÁ KULTURNÍ KRAJINA – přechodové linie mezi pastvinami, lada a poli vytváří dobré útočiště pro živočišné i rostlinné druhy

•PANONSKÉ STEPŇÍ
TRÁVNÍKY A POROSTNÍ
OKRAJE LESŮ A MEZÍ S
VYSOKOU DRUHOVOU
DIVERZITOU





•TRNOVNÍK AKÁT

•INVAZNÍ DRUHY DŘEVIN A BYLIN VÝRAZNĚ SNIŽUJÍ BIODIVERZITU STANOVIŠŤ A JSOU ČASTO VELMI OBTÍŽNĚ LIKVIDOVATELNÉ, RESP. POUZE SYSTEMATICKY, VE VÍCE ETAPÁCH, VE SPRÁVNÝCH TERMÍNECH



•PAJASAN ŽLÁZNATÝ



•KŘÍDLATKA



•NETÝKAVKA ŽLÁZNATÁ, ZA PLOTEM



•KUSTOVNICE CIZÍ

JAK UCHOPIT KRAJINU - AKTUÁLNÍ NEDOSTATKY

- Mnoho analýz , které se často překrývají
- Chybí dostatek příkladných komplexních řešení
- Máme nebo nemáme dostatek odborných kapacit ?
- Pomohla by podpora dlouhodobého poradenství – obecní architekt (A.1.– A.3) jako ochrana proti špatným a laickým rozhodnutím ?/poradní hlas
- Pro péči o krajinu nemáme dostatek lidí, stroje lidskou práci zcela nenahradí
- Komunitní „hurá“ projekty nejsou systémovým řešením, kontraproduktivita, neodbornost, udržitelnost?
- aktivity v krajině ve vztahu k biotechnickým opatřením (tj. sídle i krajině musí probíhat v posloupnosti PLÁNOVÁNÍ / ZAKLÁDÁNÍ / MANAGEMENT

JAK UCHOPIT KRAJINU - AKTUÁLNÍ NEDOSTATKY

Jakou krajinu vytvoříme pro naše potomky, takovou ji budeme mít – jaký vztah a cit pro harmonii mají nastupující generace?

Předat krajinu znamená v ní žít a pracovat – důležitý je kontakt s půdou, a biotou

Žít v krajině – není (cyklo) turistický program, drancování krajiny pomocí cyklostezek,trailů, je třeba najít míru a limity

Naučné stezky jsou berličkou doplňující turistický program – je třeba zvážit množství a potenciální míru zátěže atrakcí

LZE SE VRÁTIT K UDRŽITELNÉMU (malo)HOSPODAŘENÍ – ZÓNY V KRAJINĚ ? Návratem může rovněž být vyčlenění prostoru a zón s patřičnou ochranou, kde tyto aktivity budou možné.

KDE VZÍT VZORY???

FRAGMENTY TRADIČNÍ
zemědělské KRAJINY



SOUDOVÉ „PLÁNOVÁNÍ KRAJINY“ =
ÚSES = moderní infrastruktura



KDE VZÍT VZORY???

KRAJINA 1.POL. 20.STOLETÍ



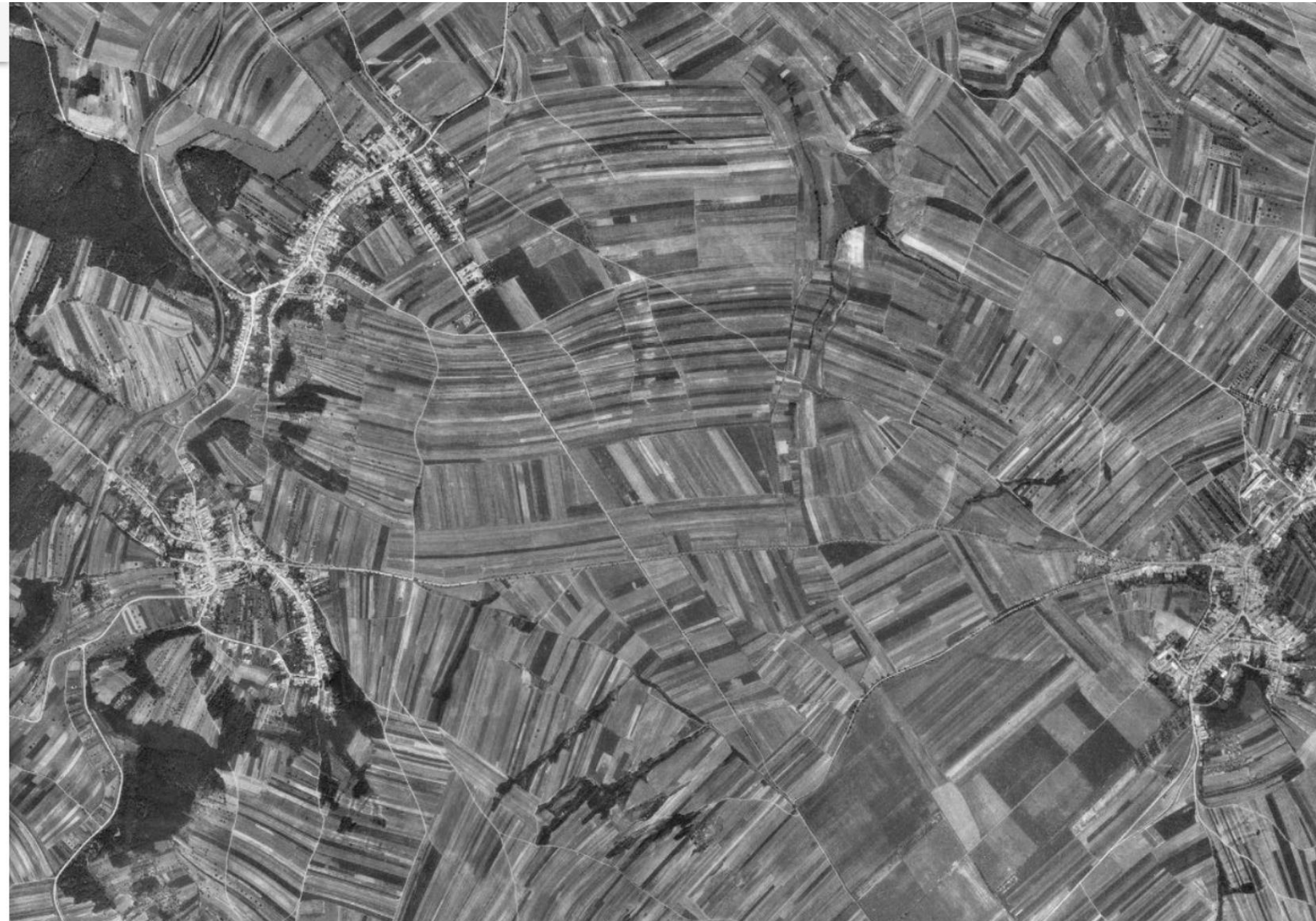
foto K. Mikulášek, 1956

KDE VZÍT VZORY???

KRAJINA 1.POL. 20.STOLETÍ



foto K. Mikulášek, 1956



- *Jemné členěné krajiny zajišťovaly to, co do krajiny vracíme „moderní infrastrukturou s jinými parametry – protierozní fce a ochrana půdy se nevylučuje s produkčním potenciálem krajiny, logické a funkční propojení sídel, prostupnost krajiny, produkční schopnost krajiny, biodiverzita podmíněná lidskou činností.*

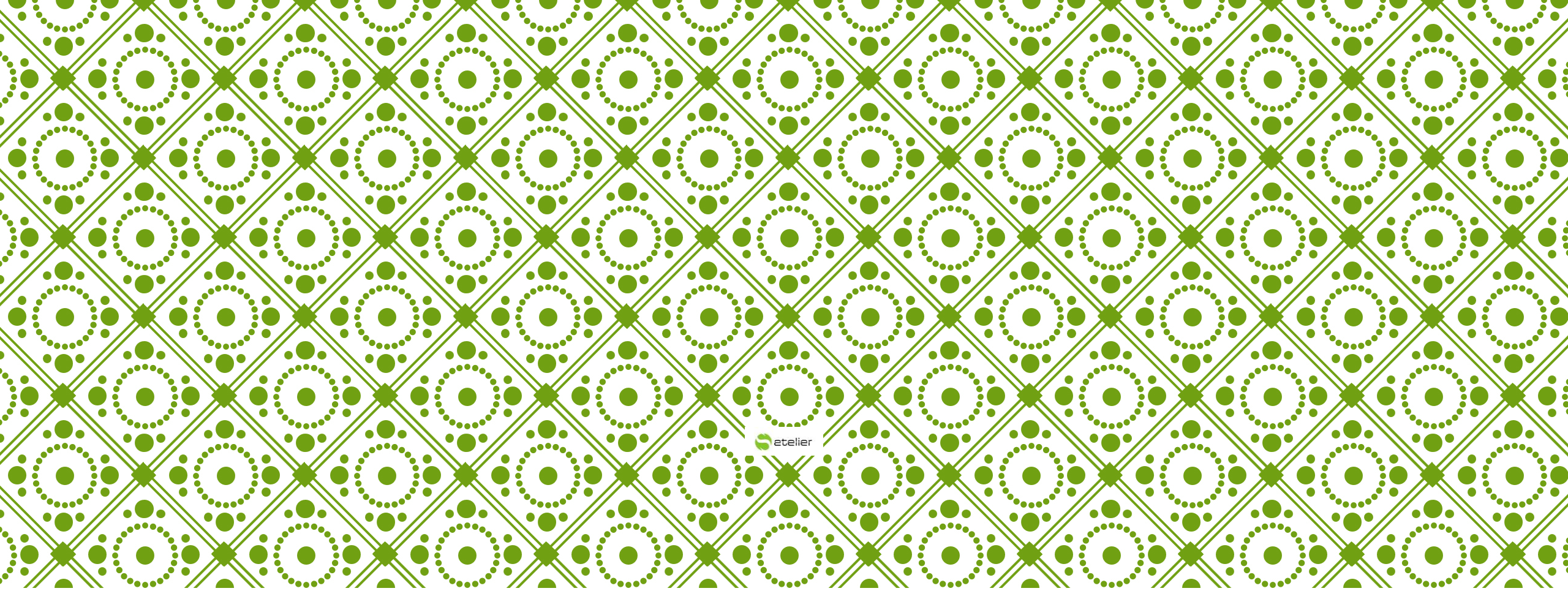
TA SAMÁ KRAJINA 1.POL. 20.STOLETÍ, ortofoto cca 2020

Zdroj: <https://mapy.jmk.cz/>

Zdroj:
<https://mapy.jmk.cz/>

- *Zcelování půdy do větších celků vede k nerovnovážnému stavu a snížení přirozené ochrany krajiny. Hrubozrnnost vede ke ztrátám kvality jednotlivých složek a udržitelných funkcí krajiny. Hrubozrnnému členění odpovídá často současná plánovaná "zelená" infrastruktura (USES, protierozní opatření). Prostupnost je plánována často pouze ve vztahu k obhospodařování půdních bloků. Vytěsňuje se lidské měřítko. Biodiverzita mizí vlivem planýrování terénu a velkoplošného způsobu hospodaření.*





ING. JITKA SCHNEIDEROVÁ
KONTAKT: +420 606736163, JITKA@S-ATELIER.CZ

